

Plans Intégrés Territoriaux

PAYS-SAGES

Mise en valeur des paysages pour la durabilité et la compétitivité
internationale

RAPPORT D'ÉVALUATION FINALE

Sommaire

Introduction.....	3
1. Le Plan Intégré Territorial.....	4
2. Les projets simples.....	7
21 PAYS-ECOGETIQUES.....	7
21.1 Les activités réalisées	7
21.2 Les principaux résultats.....	8
21.3 Les groupes cibles atteints	13
22 PAYS-RESILIENTS.....	14
22.1 Les activités réalisées	14
22.2 Les principaux résultats.....	15
22.3 Les groupes cibles atteints	19
Les groupes cibles touchés par les différentes actions mises en oeuvre sont les suivants	19
23 PAYS-AIMABLES.....	20
23.1 Les activités réalisées.....	20
23.2 Les principaux résultats	21
23.3 Les groupes cibles atteints.....	24
24 PAYS-CAPABLES.....	25
24.1 Les activités réalisées.....	25
24.2 Les principaux résultats.....	27
24.3 Les groupes cibles atteints.....	29
Les groupes cibles atteints par le projet Pays-Capables, qui correspondent aux bénéficiaires des actions de formation mises en œuvre, en fonction des thèmes abordés, sont les suivants	29
25 SYNERGIES ET LIENS ENTRE LES PROJETS.....	31
26 FOLLOW-UP ET PERSPECTIVES DE DÉVELOPPEMENT.....	33
3. Conclusions.....	35

Introduction

Ce document a été réalisé par Team Srl pour le compte de la Province de Cuneo, chef de file du Plan territorial intégré Pays Sages (PITER) - Mandat du service d'évaluation (CUP : I29C17000080006 - CIG : ZF235C4E4F).

Pour la réalisation du service et la rédaction de ce rapport d'évaluation, Team Srl, en plus de la liaison avec le client Provincia di Cuneo, a recueilli et analysé toute une série de documents et de produits réalisés dans le cadre des activités du projet mis à disposition par le chef de file, les gestionnaires des quatre projets simples ou téléchargés à partir des sites Web des partenaires du projet et a également mené des entretiens téléphoniques ou par vidéoconférence avec les gestionnaires des projets individuels.

L'analyse des documents et les entretiens téléphoniques avaient pour but de recueillir des informations et des observations sur la manière dont les quatre projets simples ont été développés, sur les problèmes critiques rencontrés et, surtout, sur les résultats obtenus et les perspectives d'évolution possibles.

En fait, ce rapport se concentre sur l'évaluation finale des résultats obtenus et, à partir d'une vue d'ensemble du PITER Pays Sages, entend mettre en lumière ce qui devrait être considéré comme les principales réalisations de chacun des quatre projets simples (Ecogestiques, Resilientes, Aimables et Capables) et leur lien avec la stratégie commune du PITER.

1. Le Plan Intégré Territorial

Les plans territoriaux intégrés - PITER - sur base d'une stratégie commune partagée à l'avance, poursuivent un objectif commun de développement économique, social et environnemental d'un territoire spécifique.

L'idée stratégique de PAYS-SAGES est celle de " l'intégration de la zone côtière et de l'arrière-pays dans un bassin unitaire de prospérité " et suit fondamentalement 2 lignes directrice

- DE L'INTÉRIEUR À LA CÔTE, avec des actions généralisées d'entretien du territoire qui, de l'amont à l'aval, peuvent prévenir l'apparition de situations de risque auxquelles, surtout au cours des 25 dernières années, la région s'est montrée particulièrement vulnérable ;
- DE LA MER A L'HINLAND, avec le partage des flux touristiques ; cette nouvelle alliance territoriale pour la construction d'un produit touristique intégré répond aux problématiques des deux composantes territoriales de l'espace PITER, parce qu'elle diversifie l'offre littorale en la positionnant sur des cibles de demande plus conscientes et parce qu'elle valorise sa réputation internationale consolidée en faveur des zones intérieures, qui peuvent s'appuyer sur son bassin de demande.

Le cadre stratégique commun se décline en quatre thèmes clés de mise en œuvre (correspondant aux quatre projets simples)

- le lancement **d'un parcours de requalification du patrimoine immobilier public**, avec des problèmes de vieillissement et de dégradation sur un territoire globalement fragile, grâce à des innovations de procédés qui donnent de nouvelles opportunités au secteur de la construction et qui aident les entités à réduire la consommation d'énergie, tout en maintenant les coûts de rénovation dans les limites imposées par les finances publiques et en respectant les contraintes architecturales auxquelles est soumis le patrimoine immobilier historique
- une évolution des **modèles de prévention des risques hydrogéologiques** et de la gestion des phénomènes qui en découlent, en passant d'une approche essentiellement attentiste, axée sur les interventions d'urgence, à une approche proactive, basée sur l'amélioration de la résilience des communautés humaines et du territoire, en vue d'atténuer le risque résiduel
- la construction **d'un produit touristique transfrontalier**, capable de redéfinir le rapport entre la demande et l'offre, selon des logiques de durabilité et de responsabilité, afin de maintenir la position compétitive du territoire sur le marché international
- l'organisation de **cours de formation transfrontaliers**, capables d'aligner les compétences des opérateurs sur les besoins du marché local et ses vocations, avec une action de responsabilisation des entreprises situées dans les zones les plus marginales.

En détail, le tableau ci-dessous résume l'objectif général et les résultats attendus pour chacun des quatre projets simples.

PITER PAYS-SAGES
Rapport d'évaluation final

Projet	Objectif général	Résultats attendus
<p>PAYS-ECOGETIQUES Penser l'éco-énergie dans les bâtiments publics comme facteur de la prospérité de demain</p>	<p>Faire émerger un modèle de politique de réhabilitation des bâtiments publics dans les bassins de vie du PITER.</p>	<ul style="list-style-type: none"> • Rencontres de haut niveau entre personnalités qualifiées transfrontalières sur les politiques énergétiques macro-régionales • Recueil de préconisations pour la pérennisation et la transférabilité des activités • Kit d'appropriation des démarches ECOGETIQUES • Un itinéraire des opérations énergétiques remarquables (web vitrine) • Accords décentralisés visant à pérenniser des actions exemplaires en matière d'info-énergie • Publications scientifiques dans des journaux spécialisés internationaux • Un ouvrage numérique des pratiques à usage des collectivités publiques • Visites sur site • Opérations pilotes exemplaires
<p>PAYS-RESILIENS Renforcement de la résilience de la Riviera franco-italienne et des territoires du Piémont inférieur</p>	<p>Accroître la résilience de la population vivant dans les territoires transfrontaliers concernés par le renforcement de la collaboration public-privé</p>	<ul style="list-style-type: none"> • Groupe de travail transfrontalier pour identifier de nouvelles façons de prévenir et de gérer les risques • Réalisation et application d'un modèle de participation active des entreprises, de la population et des parties prenantes • Construction d'infrastructures et activités de sécurisation du territoire
<p>PAYS-AIMABLES</p>	<p>Créer un nouveau PRODUIT TOURISTIQUE lié au PAYSAGE</p>	<ul style="list-style-type: none"> • Valorisation des produits, des itinéraires, des sites dans la zone du projet • Amélioration de qualité du produit touristique local
<p>PAYS-CAPABLES</p>	<p>création de parcours de formation techniques matériels et immatériels pour les professionnels, les jeunes et les personnes en recherche d'emplois (liens avec les autres projets simples)</p>	<ul style="list-style-type: none"> • Analyse transfrontalière des besoins en formations et des dispositifs de formations: Mise en place d'études et d'analyses visant à identifier les besoins et les attentes de nos entreprises • Corsi di formazione professionale : modules de formation en ligne et des cours de formation technique dans chaque territoire.

PITER PAYS-SAGES
Rapport d'évaluation final

PAYS-SAGES, piloté par la province de Cuneo, a démarré le 8 novembre 2018 et s'est achevé après une prolongation de six mois, le 14 décembre 2022.

Les projets simples ont démarré et se sont terminés :

projet	début	clôture
Pays Ecogestiques	1 Février 2019	14 Juillet 2022
Pyas Amables	2 Avril 2019	14 Juillet 2022
Pays Resilients	12 Juin 2019	11 Décembre 2022
Pays Capables	15 Mai 2020	11 Juillet 2022

Le **partenariat** est ainsi composé et distribué pour des projets simples :

partenaires	Ecogestiques	Resilientes	Aimables	Capables
Provincia di Cuneo	●	●	□	
Ente Turismo Langhe Monferrato Roero			●	●
Camera di Commercio Industria Artigianato e Agricoltura di Cuneo	●		●	●
Provincia di Imperia	●	□		
Camera Commercio Industria Artigianato e Agricoltura Riviera di Liguria	●		●	●
Métropole Nice Côte d'Azur			●	●
Communauté d'Agglomération de la Riviera Française		●	●	●
Chambre de Commerce ed d'Industrie Nice Côte d'Azur	□	●	●	●
Université Nice Sophia Antipolis				●
Chambre de Métiers et de l'Artisanat de Région PACA	●	●	●	□

- chef de file
- partenaire

En ce qui concerne le partenariat, il convient de souligner la question problématique de la Métropole Nice Côte d'Azur, formellement partenaire des projets simples Aimables et Capables, dont la contribution a cependant été très faible pour le Pays Aimables et pratiquement inexistante pour le Pays Capables.

2. Les projets simples

2.1 PAYS-ECOGETIQUES

Ce projet simple s'est concentré sur le thème de l'énergie et a impliqué cinq organisations partenaires :

CCI Nice et Côte d'Azur (chef de file)
 CCIAA di Cuneo
 Provincia di Cuneo
 Provincia di Imperia
 CMAR PACA

qui ont travaillé pour accompagner les institutions vers l'exemplarité énergétique et environnementale, en s'appuyant sur les cadres, les bonnes pratiques et les outils existants, et en particulier sur les techniques déjà utilisées et en s'appuyant sur les ressources locales

2.1.1 Les activités réalisées

Le tableau ci-dessous présente le plan de travail du projet en fonction des actions à mettre en œuvre et des produits à réaliser.

Groupe d'activité	action	Livrables
<i>2 Sensibilisation, dissémination et capitalisation</i>	2.1 Elaborer et mettre en oeuvre un mix communication efficace et performant couplé à l'approche générale du PITER	2.1.1-Plan de communication omnicanal 2.1.2-Campagne digitale online (1) 2.1.3-Campagne offline (1)
	2.2 Engager les publics cibles (168 communes et 110.000 entreprises) pour faciliter l'appropriation	2.2.1-Itinéraire des opérations énergétiques remarquables (1) 2.2.2-Kit d'appropriation des démarches ECOGETIQUES (1)
	2.3 Etablir des accords décentralisés visant à pérenniser des actions exemplaires en matière d'éco-énergie	2.3.1-Accords spécifiques en matière d'info-énergie (2)
<i>3. Accompagner les collectivités publiques vers l'efficacité énergétique de l'usage de leur patrimoine bâti</i>	3.1 Identifier les freins et les solutions au déploiement des politiques actuelles des collectivités publiques en faveur de l'efficacité énergétique (urbanisme, environnement, décideur financier)	3.1.1 Publication scientifique dans des journaux spécialisés internationaux (2)

PITER PAYS-SAGES
Rapport d'évaluation final

	3.2 Définir les préalables d'une opération d'efficacité énergétique: usage du patrimoine, connaissance des outils (techniques et financiers)	3.2.1 Un ouvrage numérique des pratiques à usage des collectivités publiques(1)
	3.3 Réaliser des visites des opérations remarquables	3.3.1 Visites sur site (6)
4. Accélérer des opérations de démonstration qui gagneraient à changer d'échelle, à se démultiplier ou à essaimer	4.1 Sélectionner les opérations exemplaires	4.1.1 Sélection des opérations exemplaires(1)
	4.2 Réaliser la mise en oeuvre des opérations exemplaires lauréates	4.2.1 Parcours de l'accompagnement (8)
	4.3 Faciliter l'obtention d'un label mesurant la performance énergétique des opérations exemplaires subventionnées	4.3.1 Labellisation(3)

2.1.2 Les principaux résultats

Les principaux résultats obtenus, conformément au projet, sont les suivants:

(A) Un certain nombre de **réunions de haut niveau**, auxquelles a participé l'ensemble du partenariat, ont été organisées dans les trois domaines du projet et visaient à approfondir et à échanger des connaissances et des expériences.

partenaires et lieu	titre de la rencontre	participants
CCI Nice et Côte d'Azur au Stade Allianz Riviera 8 Juillet 2021	1 ^{res} Assises Azuréennes de la transition énergétique	en présence: 180
Provincia di Imperia à la municipalité de Ormea 21 Octobre 2021	La biomasse ligneuse, une source d'énergie durable 1ère session : Production d'énergie et gestion de l'environnement : exemples de succès et perspectives de développement 2ème session : Gestion forestière et production de biocarburants ligneux : la certification au service de la qualité et de la durabilité 3ème session : Diagnostic énergétique et performance des bâtiments	en présence: 1ère session: 18 2ème session: 24 3ème session: 44
Provincia di Imperia au palais provincial 7 avril 2022	Promouvoir la transition énergétique dans les administrations publiques : l'exemple du projet "Pays Ecoénergétiques"	en présence: 54 en ligne: 87

PITER PAYS-SAGES
Rapport d'évaluation final

Provincia di Cuneo - Bossolasco 7 Juin 2022	<i>Conférence "Solutions d'économie d'énergie pour les bâtiments publics grâce à l'utilisation d'éco-matériaux, également liés aux chaînes d'approvisionnement locales (biomasse dérivée de la corilicole)".</i>	
---	--	--

En détail, dans le cadre de la **première rencontre** promue par la CCI Nice et Côte d'Azur, cinq tables rondes et rendez-vous d'affaires ont également été organisés entre des clients publics et privés et des fournisseurs de solutions dans le domaine de la transition énergétique. La rencontre a été précédée de trois mois de travaux préparatoires au cours desquels deux visites ont été effectuées, la première le 30 mars 2021 à l'IMREDD - Institut Méditerranéen du Risque de l'Environnement et du Développement Durable de Nice (25 participants) et la seconde le 2 juin 2021 à l'entreprise SAP Labs à Mougins (15 participants) où des bornes de recharge de voitures électriques sont disponibles et un Webinaire "La transition énergétique au cœur de la relance des territoires" a été organisé le 8 avril 2021 (125 participants).

Lors de la **deuxième réunion** sous l'autorité de la province d'Imperia, une visite a également été effectuée sur le site pilote d'Ormea (voir point C) géré par l'organisme de mise en œuvre Unione Montana Alta Val Tanaro, situé dans le bâtiment qui abrite l'école forestière d'Ormea (qui a accueilli une partie importante des travaux de la conférence).

Au cours de la **troisième réunion** organisée à nouveau par la Province d'Imperia, le "**Kit d'information Pays Ecoénergétiques**" a été présenté (voir point B), et une **visite** a été effectuée à l'Institut Technique Industriel d'Etat "Galileo Galilei", qui a fait l'objet du projet pilote d'efficacité énergétique (voir point C), où les publicités réalisées avec certains étudiants de la même école ont également été présentées. En effet, dans le cadre des activités du projet, la Province d'Imperia a créé un "Parcours d'implication" pour 40 élèves des classes III et IV de l'ITI "G. Galilei" qui a été développé lors de 4 réunions entre février et mars 2021 au cours desquelles les objectifs du projet et les améliorations apportées à l'école ont été illustrés et 3 spots ont été produits sur les thèmes suivants : moteurs électriques, système photovoltaïque, maisons durables : voir le point C: www.provincia.imperia.it/attivita/ambiente-rifiuti/paesaggio-natura/progetto-paysecogetiques/eventi-scuola

Enfin, lors de la **quatrième réunion**, qui était l'événement final du projet, les principaux résultats du projet ont été présentés

(B) L'élaboration d'un **kit d'information Pays Ecoénergétiques** qui résume et illustre à travers une série de fiches (28) certains outils déjà disponibles en Italie et en France:

- Guides existants
- Étiquettes et labels existants
- Expériences de retour d'expérience sur les chantiers
- Compteurs et outils de financement
- Législation sur le développement durable

PITER PAYS-SAGES
Rapport d'évaluation final

(C) La rédaction d'un document méthodologique transfrontalier pour les administrations publiques intitulé "**L'efficacité énergétique des biens immobiliers publics**". La publication illustre le contexte actuel, les barrières et les opportunités, les potentiels et les "meilleures pratiques" pour l'efficacité énergétique des bâtiments publics et consacre beaucoup d'espace à l'analyse et à la description des éco-matériaux, des biomasses et des chaînes d'approvisionnement pour différents territoires. L'élaboration de ce document fait partie d'une activité plus large d'accompagnement des administrations publiques qui a également été mise en œuvre par des voies ad hoc comme dans le cas de la Province d'Imperia et de la Chambre de Commerce de Nice (voir point D)

(D) La réalisation d'une série d'interventions pilotes exemplaires, à la fois matérielles et immatérielles. En détail:

Partenaire	OEUVRES MATÉRIELLES	OEUVRES IMMATÉRIELLES
Provincia di Imperia	<p>Efficacité énergétique de l'école Galileo Galilei à Imperia</p> <ul style="list-style-type: none"> - remplacement de l'unité thermique par une chaudière à condensation au méthane modulante de 350 kW avec contrôle à distance, connectée à la gestion domotique ;, collegata alla gestione domotica; - installation d'une pompe à chaleur et des ballons correspondants pour la production d'eau chaude sanitaire pour le bâtiment scolaire et le gymnase ; installation de vannes thermostatiques sur les radiateur; - emplacement de tous les appareils d'éclairage du rez-de-chaussée et de la mezzanine (y compris les laboratoires, les couloirs et les salles de bains) par des lampes LED à très faible consommation correspondant au protocole standard de l'école; - installation d'une unité de contrôle domotique pour le contrôle interactif et la connexion au système de chauffage et d'éclairage ; - installation d'un système photovoltaïque de 3kWp sur le toit en photovoltaïque de 3kWc sur le toit en mode d'échange sur site. 	<p>Accompagner les administrations publiques vers une meilleure utilisation des fonds pour l'efficacité énergétique</p> <p>Réunion plénière le 20 octobre 2020, adressée à l'ensemble des 42 municipalités de la zone du projet ; sélection des 5 municipalités les plus intéressées et action de soutien à leur intention par le biais de deux ateliers (mars et juillet 2021) et de réunions individuelles (entre août et septembre 2021).</p>

PITER PAYS-SAGES
Rapport d'évaluation final

<p>Provincia di Cuneo (<i>Unione Montana Alta Val Tanaro</i>)</p>	<p>Efficacité énergétique de l'école forestière d'Ormea - Diagnostic énergétique et étude de faisabilité en mode "chantier ouvert" impliquant également les étudiants de l'école (deux jours d'approfondissement pour analyser avec eux les possibilités d'optimisation énergétique) - Travaux d'installation pour raccorder le bâtiment au réseau de chauffage urbain d'Ormea, alimenté par une centrale à biomasse qui produit de l'énergie thermique à partir de biomasse pauvre.</p>	<p>Plan de collecte des matériaux ligneux pauvres et organisation de la chaîne d'approvisionnement locale - Évaluation des ressources locales en bois provenant de la récupération du matériel pauvre (branches, résidus de nettoyage des forêts) et des actions de restauration de l'environnement à la suite d'inondations (résidus ligneux déracinés, débris ligneux). - définition du plan de collecte - modélisation de la filière d'approvisionnement en biomasse pauvre dans le territoire de la Haute Vallée du Tanaro</p>
<p>CCIAA Cuneo (<i>Unione Montana Alta Langa /Gal Langhe Roero Leader</i>)</p>	<p>Efficacité énergétique du siège de l'organisme de mise en œuvre à Bossolasco Revêtement intérieur de deux bureaux d'une surface totale de plus de 40 mètres carrés : dans le premier bureau, revêtement composé de bio-briques de chanvre et de carbonate de calcium ; dans le second bureau, revêtement composé de bio-briques à base de 4 composants (coquilles de noisettes, résidus de taille, terre fine, ciment et chaux) et faux-plafond avec les mêmes matériaux, opportunément réduits en épaisseur et en légèreté.</p>	
<p>CII Nice et Côte d'Azur</p>	<p>Projet Carabacel SGR 2.0 Installation d'un système photovoltaïque en autoconsommation sur le toit du siège historique du partenaire (54 panneaux pour 95 mètres carrés) qui permet une production de 26 000 kWh/an, contribuant à une économie d'énergie annuelle de 6 %.</p>	<p>Gestion de l'approche de la tendance Carabacel SGR 2.0 par les utilisateurs Campagne de sensibilisation auprès de ceux qui peuvent avoir un impact sur la consommation d'énergie (responsable de la maintenance, utilisateurs, exploitant de système CVC, électricien, contrôleur de gestion, etc.) et parcours pédagogique pour expliquer aux acteurs publics et aux entreprises comment ils peuvent s'impliquer dans la transition énergétique.</p>

Les interventions exemplaires du type **MATERIEL** ont consisté en de véritables travaux d'efficacité énergétique dans des bâtiments publics : l'ITIS G. Galilei d'Imperia, l'école forestière d'Ormea (Cuneo), le siège de l'Unione Montana Alta Langa (Cuneo) et le siège historique de la Chambre de Commerce de Nice ; dans trois cas - ITIS G. Galilei, Scuola Forestale di Ormea et CII de Nizza - des interventions plus " traditionnelles " ont été réalisées, telles que : remplacement ou adaptation des systèmes thermiques, éclairage, installation de systèmes photovoltaïques, etc. Galilei, Scuola Forestale di Ormea et CII di Nizza - des interventions plus "traditionnelles" ont été réalisées, telles que le remplacement ou l'adaptation des systèmes thermiques, des appareils d'éclairage, l'installation de systèmes photovoltaïques, etc., tandis que dans le cas du siège de l'Unione Montana Alta Langa, le travail a été effectué plus spécifiquement sur les biomatériaux, et en particulier sur *les biomatériaux issus de la biomasse de noisettes*. Pour parvenir à l'application de ce matériau, le GAL Leader Langhe Roero et l'Unione Montana Alta Langa ont travaillé ensemble pour identifier des solutions d'économie d'énergie pour les bâtiments, en partant des ressources locales de l'Alta Langa et de la valorisation de la biomasse locale, essentiellement des coques de noisettes et des déchets issus de la taille des noisetiers, et ont ensuite confié à l'Université polytechnique de Turin l'analyse de l'évaluation des paramètres structurels, de la transmission thermique, de l'absorption acoustique et de la réaction au feu des bâtiments, afin d'obtenir des données scientifiques sur les qualités de ces matériaux.

En ce qui concerne les interventions **IMMATÉRIELLES**, la province d'Imperia a travaillé avec les maires, les conseillers et les fonctionnaires des bureaux techniques des administrations locales dans le but d'encourager et d'accroître la capacité des municipalités d'Imperia à accéder à des outils utiles tels que les appels d'offres énergétiques régionaux visant à accroître l'efficacité des bâtiments publics, le Conto Termico (compte thermique) du GSE, et d'autres ; la Province de Cuneo a travaillé sur les ressources locales dans le but d'organiser le système local en un modèle de chaîne d'approvisionnement pour la collecte et la valorisation économique des ressources en bois provenant de la récupération de matériaux pauvres pour leur utilisation à des fins énergétiques ; enfin, la Chambre de commerce de Nice, dans le cadre du projet Carabacel SGR 2. 0, a travaillé à la sensibilisation des différents acteurs publics et privés impliqués dans la transition énergétique afin de démontrer par l'exemple comment il est possible de rénover un bâtiment avec un composant intelligent malgré des contraintes importantes, et quels bénéfices réels peuvent être apportés aux utilisateurs du bâtiment, au territoire et, si possible, aux entreprises du secteur.

(E) Le développement, par le chef de file, la Chambre de Commerce de Nice, de l'**Observatoire de la Transition Énergétique** dans le but d'identifier et de suivre les opérations significatives d'économie d'énergie et de transition énergétique réalisées sur le territoire Interreg ALCOTRA du PITer Pays Sages.

<https://maps.paca.cci.fr/portal/apps/storymaps/stories/8f39d9d289b244e78212ab9a42fd176e>
<https://maps.paca.cci.fr/portal/apps/storymaps/stories/dc39ad423d394b1faa788889a81932ed>

2.1.3 Les groupes cibles atteints

Les groupes cibles impliqués dans le projet étaient principalement:

- les acteurs institutionnels des territoires concernés (municipalités et autres collectivités territoriales)
- les entreprises des territoires (à la fois celles directement impliquées dans la mise en œuvre des actions pilotes et celles ciblées par les actions d'information et d'accompagnement)
- les lycéens (impliqués par la Province d'Imperia)

2.2 PAYS-RESILIENTS

Ce projet simple s'est concentré sur le thème de la "prévention des risques" et a impliqué quatre organisations partenaires :

- Provincia di Imperia (chef de file)
- Provincia di Cuneo
- Communauté d'Agglomération de la Riviera française
- CCI Nice et Côte d'Azur

qui ont travaillé à atteindre trois **objectifs spécifiques** :

- Augmentation de la connaissance et du fonctionnement des outils de prévention/gestion des risques à travers la mise en œuvre correcte et l'expérimentation d'un modèle d'implication active de la population à travers l'activation d'une table de travail transfrontalière
- Implication active des organismes publics et privés dans la gestion active du territoire dans l'expérimentation d'un modèle de gestion active correcte du territoire afin de contribuer à sa sauvegarde par la promotion d'actions de prévention
- Augmentation de la sécurité du territoire par la mise en œuvre de petits travaux d'infrastructure visant à accroître la prévention des risques et la sécurité dans certaines zones pilotes.

2.2.1 Les activités réalisées

Le tableau ci-dessous illustre le plan de travail du projet en fonction des actions à mettre en œuvre et des produits à réaliser.

Groupe d'activité	action	Livrables
2. Communication et diffusion	2.1 Mise en place d'outils d'aide aux activités de communication	2.1.1-Plan de communication (1) 2.1.2-Outils de communication (6)
	2.2 Activités de sensibilisation et de diffusion	2.2.1-Événements de communication (12) 2.2.2-Guide de bonnes pratiques pour la prévention et la gestion des risques (1)
3 Développement de modèles de prévention, de gestion, de restauration et d'intervention d'urgence	3.1 Coordination technique et implication des organes institutionnels chargés de la gestion des risques	3.1.1-Table permanente transfrontalière (1)
	3.2 Relation du Modèle de prévention et de gestion active des territoires à risque	3.2.1-Cartographie des zones à risque d'instabilité hydrogéologique (1) 3.2.2-Modèle d'implication active de la population, des organismes et des

PITER PAYS-SAGES
Rapport d'évaluation final

		entreprises dans la phase de prévention et de gestion des risques (avant et après la crise) (1)
<i>4 Essai de systèmes de restauration pour la conservation des terres et la prévention des risques</i>	4.1 Expérimentation de systèmes locaux de prévention et de restauration	4.1.1-Activités de sécurité routière (250 kilomètres) 4.1.2-Rénovation de murs en pierres sèches et autres activités d'amélioration de l'environnement pour la protection du territoire 4.1.3-Equipements pour la prévention et la gestion des risques (8)
	4.2 Application du modèle d'implication active des organisations, des entreprises et de la population	4.2.1-Activités avec la participation des entreprises, des parties prenantes et de la population à la prévention et à la gestion des risques (avant et après la crise) (8)

2.2.2 Les principaux résultats

Les principaux résultats obtenus, conformément au projet, sont les suivants :

(A) La création d'une **Table permanente transfrontalière sur la gestion des risques et l'augmentation de la résilience territoriale**, qui a été formalisée par le partenariat et présentée aux citoyens le 2 décembre 2022 au siège de la municipalité de Borghetto d'Arroschia.

La Table Permanente est composée des partenaires du projet Provincia di Cuneo, Communauté d'Agglomération de la Riviera française, CCI Nice et Côte d'Azur, Chambre de Métiers et de l'Artisanat Alpes-Maritimes et par les sujets d'exécution Commune de Borghetto d'Arroschia (sujet d'exécution de la Province d'Imperia), Communauté d'Agglomération Sophia Antipolis et Communauté d'Agglomération Cannes Pays de Lerins (sujets d'exécution de la CCI Nice et Côte d'Azur).

La Table de Travail, qui continuera à se réunir après la fin du projet, permettra de:

- collecter les informations, les données disponibles et les projets déjà actifs dans le domaine de la coopération afin de capitaliser les résultats et les expériences expérimentées dans les projets précédents
- suivre les résultats de l'expérimentation menée à moyen-long terme
- mettre en œuvre et échanger les connaissances techniques et les orientations politiques du partenariat dans le domaine de la gestion des risques
- opérer une comparaison constante entre tous les organismes et sujets en charge de la prévention/gestion des risques afin de garantir la mise en œuvre des activités d'expérimentation en cohérence avec les politiques locales et supraterritoriales

PITER PAYS-SAGES
Rapport d'évaluation final

- construire et expérimenter un modèle efficace et adapté au territoire, en liaison constante avec les organismes locaux et supraterritoriaux en charge de la gestion des risques.

(B) La définition d'un **Modèle transfrontalier de réponse aux urgences** qui prend en compte trois étapes : l'AVANT pour prévenir les risques, le PENDANT pour gérer les risques lorsqu'ils se produisent, et l'APRÈS pour rétablir des conditions de vie acceptables une fois l'urgence passée. En détail, le modèle identifie aux différents moments les actions nécessaires pour faire face aux risques climatiques:

AVANT	PENDANT	APRÈS
1. ANALYSE des phénomènes climatiques, des caractéristiques du territoire et du comportement des populations	1. INFORMER - Technologies d'analyse des situations à risque et de communication en cas d'alerte	1. INTERVENIR rapidement pour rétablir les conditions préexistantes
2. PLANIFICATION et conception de solutions écosystémiques pour protéger la terre et ses habitants	2. PROTÉGER - Outils de défense active et kit de survie	2. SIMPLIFIER les procédures de l'AP, par exemple lors de la déclaration de dommages et de la demande d'indemnisation
3. ENTRETIEN des infrastructures, en privilégiant les solutions fondées sur la nature		
4. FORMATION et sensibilisation des citoyens, des entreprises et des opérateurs		
5. IMPLIQUER la communauté locale dans la production de services écosystémiques		

(C) La mise en oeuvre d'une série de **Pratiques exemplaires de protection de l'environnement** dans les zones pilotes identifiées dans le cadre du projet. Plus précisément, des activités d'étude et de modélisation, des travaux d'entretien et de restauration et des travaux d'infrastructure au profit de la population ont été réalisés.

Partenaire	zone	Interventions et résultats
Provincia di Cuneo (Unione Montana Alta Val Tanaro)	Alta Valle del Tanaro	Modèle théorique de prévention et de gestion des risques dans la zone pilote. Un modèle théorique a été développé pour la prévention et la gestion du risque hydrogéologique dans une zone montagneuse, basé sur la rémunération

PITER PAYS-SAGES
Rapport d'évaluation final

		de la fourniture de services écosystémiques régulateurs, au sein d'un marché mixte public-privé, en utilisant des instruments d'assurance, financiers et fiscaux. En outre, quatre travaux d'entretien extraordinaires ont été réalisés le long des routes provinciales des circonscriptions d'Alba et de Mondovì, qui ont également impliqué l'utilisation de matériaux locaux, tels que la pierre de Langa, afin de maintenir autant que possible les caractéristiques historiques de la région.
Provincia di Imperia - (Comune di Borghetto d'Arroschia)	Territoire des communes de Borghetto d'Arroschia, Aquila d'Arroschia, Cesio, Ranzo et Vessalico	Entretien des routes du territoire grâce à une application de la figure des Cantonniers de la Communauté. Douze sujets désignés comme "cantonniers de la communauté" (exploitants agricoles, fermes et associations locales, tous liés au territoire) - formés au début et tout au long de leur mission - ont effectué plus de 1 000 petits travaux d'entretien sur environ 80 km de routes de montagne, en synergie avec l'Office des routes de la Province d'Imperia. Les interventions ont été suivies grâce à l'application spécialement développée "Cantonniers de la communauté" (téléchargeable gratuitement sur iPhone et Android), qui a permis de mieux comprendre et de prévenir les situations critiques.
Communauté d'Agglomération de la Riviera Française	Partie supérieure du territoire de la commune de Menton	Restauration de murs en pierres sèches sur des terres agricoles dans la ville de Menton. 300 mètres de murs en pierres situés sur un terrain municipal de la ville de Menton (objet d'un important projet d'une citronneraie) ont été restaurés afin de stabiliser et d'aplanir le sol, ainsi que de faciliter le drainage naturel face à l'artificialisation des sols.
CMAR Provence-Alpes Côte d'Azur	Zone côtière des Alpes Maritimes, affectée par les inondations de 2015 et 2019.	Mise en place d'un site web de gestion des risques et configuration d'un système d'alerte par SMS. Le site web (www.agencedurisque.fr) permet de communiquer avec les entreprises sur les questions de risque et renvoie à l'outil "Dossier Unique" développé par CCI NCA pour le soutien post-crise. Grâce au système d'alerte par SMS (un stock de 100 000 SMS a été acheté pour lancer l'alerte météorologique directement auprès des entreprises), 22 828 entreprises ont été contactées et 924 d'entre elles ont accédé au site web d'Alcotra Pays Résilients. En tenant compte des deux campagnes d'alerte lancées, un total de 44 490 SMS a été envoyé.

PITER PAYS-SAGES
Rapport d'évaluation final

CCI Nice et Côte d'Azure	Les 163 communes des Alpes-Maritimes	<p>Mise en œuvre de l'outil Dossier Unique, pour l'accès au financement post-catastrophe</p> <p>Un dossier unique pour les entreprises sinistrées a été créé et numérisé via un portail en ligne (dossierunique.powerappsportals.com). Cet outil de gestion de crise facilite les démarches des entreprises touchées par un événement et permet aux chambres consulaires d'accélérer les indemnisations.</p>
Communauté d'Agglomération Sophia Antipolis	Commune de Villeneuve-Loubet, Entité hydro-sédimentaire de la Baie des Anges (Alpes-Maritimes).	<p>Évaluation des effets du mouvement des vagues sur le littoral de Villeneuve-Loubet.</p> <p>Une étude a été réalisée pour fournir une base de connaissances utile à la réhabilitation des structures dégradées (récifs, routes, etc.) et à la gestion des risques : étude météo-océanique et modèle de propagation des vagues au large de la côte à l'aide de modèles de calcul mathématique.</p> <p>L'étude a permis d'établir une cartographie de la propagation des différents phénomènes de vagues et des effets du changement climatique sur le littoral, ce qui a fourni à l'administration publique de nouveaux éléments à intégrer dans le plan de sécurité municipal.</p>
Communauté d'Agglomération Cannes Pays de Lérins	Territoire de la CACPL, soit 5 communes (Cannes, Mougins, Le Cannet, Mandelieu et Théoule sur mer).	<p>Diagnostic des vulnérabilités.</p> <p>Une série de diagnostics de vulnérabilité a été réalisée et promue lors de plusieurs webinaires, menés en septembre et octobre 2021, à destination des entreprises et du grand public, afin de promouvoir les diagnostics de vulnérabilité et l'accompagnement des habitants sur ces questions.</p> <p>Des actions de sensibilisation de type "escape room" ont également été menées auprès des écoles secondaires sur le risque inondation.</p>

Parmi les pratiques exemplaires mises en œuvre, trois d'entre elles (celles des provinces de Cuneo et Imperia et de la Communauté d'Agglomération de la Riviera Française) consistaient en des interventions infrastructurelles pour la récupération ou la restauration de routes ou de terrains dans la zone du projet ; l'expérience de la Ligurie, où les 12 cantonniers communautaires ont été officiellement activés le 13 juillet 2020, est particulièrement intéressante (<http://paysresilients.comune.borghettodarroschia.im.it/index.php#>) chargé de la surveillance, du nettoyage et du contrôle de plus de 150 km de routes provinciales : la figure expérimentale du Cantonnier communautaire est configurée comme un opérateur qui s'occupe du tronçon de route provinciale qui lui est assigné par le biais d'interventions d'entretien et de contrôle (par exemple, le nettoyage des rigoles, l'enlèvement des branches, l'abandon des ordures, la restauration des panneaux de signalisation, nettoyage des ravines, enlèvement des branches, abandon des déchets, restauration des panneaux de signalisation) et agit également comme une véritable sentinelle qui informe rapidement la municipalité, la province et les

personnes de contact du projet de tous les rapports de travaux publics à réaliser dans la zone (par exemple, restauration de l'éclairage public, élagage des arbres, resurfaçage des routes, etc.) Intéressante aussi est l'expérience faite du côté français par les partenaires CMAR PACA et CII Nice et Côte d'Azur qui, suite à une étude menée sur les entreprises sinistrées lors des intempéries de 2015 et 2019 dans les Alpes-Maritimes, ont travaillé à la mise en place d'un nouveau système de prévention et d'alerte plus efficace par SMS et d'un outil central de gestion des risques tel que **l'Agence du Risque** (<https://www.agencedurisque.fr>).).

2.2.3 Les groupes cibles atteints

Les groupes cibles touchés par les différentes actions mises en oeuvre sont les suivants:

- les administrations publiques de la zone (administrations locales uniques ou associées, autorités territoriales et supraterritoriales)
- les entreprises de la zone (impliquées dans la mise en oeuvre d'actions exemplaires)
- la citoyenneté

2.3 PAYS-AIMABLES

Le projet simple s'est concentré sur le thème "Patrimoine naturel et culturel" et a impliqué six organisations partenaires :

- Provincia di Cuneo (chef de file)
- Ente Turismo Alba Bra Langhe Roero
- CCIAA Cuneo
- CCIAA Riviere di Liguria
- Métropole Nice Côte d'Azur
- Communauté d'Agglomération de la Riviera française
- CCI Nice et Côte d'Azur CMAR Alpes Maritimes

qui ont travaillé à la réalisation de deux objectifs spécifiques

- Définir une stratégie commune pour l'organisation du produit et sa promotion-marketing
- Mise en valeur du patrimoine (matériel et immatériel), fonctionnel à la nouvelle proposition touristique de la vaste région

2.3.1 Les activités réalisées

Le tableau ci-dessous illustre le plan de travail du projet en fonction des actions à mettre en œuvre et des produits à réaliser.

Groupe d'activité	action	Livrables
2. Communication	2.1 Communication vers les parties prenantes du territoire	2.1.1-Newsletter (11) 2.1.2-Communiqués de presse (5) 2.1.3-Campagnes de social network (1)
	2.2 Plan de communication internationale	2.2.1-Plan de communication internationale (1)
	2.3 Création d'outils de communication innovants	2.3.1-Portefeuille transfrontalier (1) 2.3.2-Vidéo (3) 2.3.3-App transfrontalière(1) 2.3.4-Articles et reportage via web (16) 2.3.5-Cartes/flyers (100.000)
3 Création du produit "Tourisme du paysage"	3.1 Recherche sur le produit "Tourisme du paysage"	3.1.1-Analyse de référence (1)
	3.2 Structuration du produit "Tourisme du paysage"	3.2.1-Plan stratégique (1) 3.2.2-Plans opérationnels (8) 3.2.3-Itinéraires (600)
4 Expériences liées au	4.1 Interventions pour compléter le	4.1.1-Signalisation numérique (2)

PITER PAYS-SAGES
Rapport d'évaluation final

<i>développement de l'offre de produit "Tourisme du paysage"</i>	réseau infrastructurel touristique	4.1.2-Grands cadres et tableaux descriptifs (8) 4.1.3-Stations de recharge pour vélos à assistance électrique (15) 4.1.4-Vitrines d'exposition (25)
	4.2 Événements et initiatives promotionnelles du nouveau produit touristique	4.2.1-Evénements et festivals(6)
	4.3 Création d'un réseau d'opérateurs touristiques spécialisés	4.3.1-Club de produit (1) 4.3.2-Ateliers pour l'organisation de nouveaux produits touristiques innovants (5) 4.3.3-Educational tour (7) 4.3.4-Participation aux foires internationales de secteur (8)

2.3.2 Les principaux résultats

Avant d'entrer dans le détail des résultats obtenus, il est nécessaire de préciser que le projet Pays Aimables a souffert de quelques problèmes qui ont pesé sur la réalisation de certaines activités; en particulier, deux points critiques sont à signaler: la faible participation du partenaire Métropole Nice Côte d'Azur qui a détourné certaines activités vers le PIETM M.I.T.O. et la survenue de l'urgence Covid 2019 qui a rendu impossible pendant une longue période la tenue de réunions en présence et de regards croisés entre tous les partenaires ainsi que de réunions sur les territoires individuels en particulier en fonction de la création du réseau d'opérateurs touristiques.

Malgré ces problèmes critiques, le projet a néanmoins obtenu des résultats importants, notamment en ce qui concerne la vision stratégique du produit touristique et son organisation autour des caractéristiques et des éléments les plus attrayants et récurrents dans les quatre territoires: pour l'Italie, Alta Val Tanaro et Alta Langa dans le Piémont et Chambre Riviera dei Fiori en Ligurie, pour la France, le département des Alpes Maritimes

Cette vision stratégique a pris la forme de l'élaboration d'un (A) **plan stratégique transfrontalier**, qui est structuré à partir d'un **plan directeur** décrivant les étapes de base pour l'organisation du nouveau produit touristique :

- l'identification des éléments caractéristiques et pertinents à des fins touristiques
- sélection des zones les plus représentatives du point de vue de l'intérêt paysager et des bassins potentiels d'utilisation touristique ;
- identification des éléments constitutifs du produit touristique lié au paysage : l'ensemble des contenus du produit touristique visant à valoriser le paysage ;
- élaboration d'un cahier des charges pour le produit touristique lié au paysage de la zone de projet ;

PITER PAYS-SAGES
Rapport d'évaluation final

- la coordination des plans opérationnels visant à la valorisation touristique du paysage, développés dans la zone de projet.

À partir de la stratégie définie, mais aussi à la suite d'inspections, de réunions plénières et de rencontres cognitives individuelles avec certaines réalités du territoire, le plan général a été décliné en **trois plans opérationnels territoriaux** qui comprennent, outre un rapport technico-descriptif, l'atlas cartographique et le catalogue des zones " échantillons " représentatives des particularités du paysage culturel local.

Enfin, le **Disciplinaire du produit touristique lié au paysage** lié au paysage a été élaboré, ce qui représente une sorte de vade-mecum de la valorisation historique du paysage élaboré sur la base des éléments qui ont émergé précédemment.

Les **éléments constitutifs de l'offre touristique** identifiés par le Plan stratégique sont les suivants :

Région	particularités	Territoire
Piemonte Herbes médicinales	Châtaigneraies	Alta Val Tanaro et dans certaines zones de la zone de Cebano
	Vignobles	Alta Langa, et certaines zones de Cebano et Alta val Tanaro
	Noiseraies	Alta Langa et certaines communes de Cebano
	Pâturages (ovins et bovins pour la production de fromages typiques et de viande de qualité)	Alta Langa, Alta Val Tanaro et Cebano
	Céréales (récupération de semences anciennes et utilisation de moulins en pierre)	Alta Langa e Cebano
	Truffes	Alta Langa
	Erbe officinaliHerbes médicinales	Cebano
Liguria	Châtaigneraies	Alpi Liguri
	Vignobles	Alpi Liguri
	Oliveraies	Alpi Liguri e Litorale
	Pâturages	Alpi Liguri
	Floriculture	Alpi Liguri e Litorale
	Jardins botaniques	Litorale
PACA	Vignobles	Nizza e Cannes
	Oliveraies	Nizza e Cannes
	Agrumeraies	de Menton à Nice
	Floriculture	Costa Azzurra
	Jardins (souvent exotique)	da Mentone a Cannes

PITER PAYS-SAGES
Rapport d'évaluation final

L'étape suivante a été le développement d'un **produit touristique intégré** (B) comprenant plusieurs itinéraires touristiques et touchant des points d'intérêt significatifs.

En **Italie**, pour le Piémont et la Ligurie, deux propositions de routes touristiques ont été développées, appelées routes balcons (où les "balcons" identifient les points d'intérêt), tandis qu'en **France**, pour la Côte d'Azur, une approche différente a été utilisée.

En détail, dans le **Piémont** et en **Ligurie**, les deux routes balcon traversent des zones aux caractéristiques encore différentes, mais chacune d'entre elles est néanmoins liée aux éléments particuliers qui composent l'offre touristique des Pays Aimables, comme le montre le tableau ci-dessous.

Routes des balcons	zones traversées	particularités liées
Piemonte	Alta Val Tanaro	châtaigneraies, vignobles, pâtures
	Alta Langa	noisetiers, vignobles, herbes médicinales, céréales, truffes, pâturages
Liguria	Zone côtière entre la frontière française et Vintimille	jardins
	Ventimiglia-Sanremese : mosaïque de cultures	jardins, oliveraies, vignobles, floriculture
	oliveraie d'Imperia	oliveraies, vignobles
	Media Valle Arroscia	oliveraies, vignobles

Ces itinéraires sont cartographiés et illustrés de manière très détaillée sur le site web dédié <https://paysaimables.eu> et dans les deux carnets de voyage spécialement conçus (un pour le Piémont et un pour la Ligurie) : pour chaque route balcon, les points d'intérêt (balcons), les activités à faire et d'autres informations d'intérêt pour les voyageurs sont décrits en détail.

Pour la partie française, en revanche, comme mentionné, la méthodologie de travail était différente car de nouveaux itinéraires touristiques n'ont pas vraiment été développés, mais plutôt de nouveaux outils ont été créés pour explorer le territoire de la **Côte d'Azur** d'une manière différente et plus durable, en se concentrant sur 18 points d'intérêt. Plus précisément, une brochure et une **application** appelée "Oh' My Côte d'Azur !" ont été produites en trois langues : français, italien et anglais.



En ce qui concerne les **autres résultats** attendus du projet, suite à un **changement dans le plan financier**, les interventions physiques prévues sur le réseau d'infrastructures ont été largement remplacées par des solutions numériques telles que des livres électroniques de voyage avec des cartes interactives.

Seule la **Chambre de Commerce de Cuneo** a maintenu un projet physique et, à travers l'entité de mise en œuvre G.A.L. Mongioie, a créé deux itinéraires physiques pour vélos électriques avec l'installation d'autant de stations de recharge et d'une signalisation innovante. Cette action, qui fait partie d'un projet pilote plus vaste également financé par des fonds LEADER du

PDR 2014-2020, a été réalisée sur des itinéraires autres que ceux des routes balcons et en particulier sur les itinéraires des anciennes routes du sel. Toujours dans le cadre de ce projet, le G.A.L. Mongioie a travaillé sur la construction d'un cluster d'itinéraires de cyclotourisme à vélo électrique, couvrant l'ensemble du territoire avec la possibilité de connexions avec la Ligurie et la France, permettant ainsi la création d'un véritable réseau transfrontalier et interrégional de vélo électrique appelé "Mongioie E-Bike Cluster Nature, Tours & Trails".

En outre, la Chambre de commerce et d'industrie de Cuneo, en collaboration avec le Centre de formation professionnelle Cebano Monregalese, a organisé un cours de formation pour les voyageurs intéressés à participer au cluster (2 éditions), dans le cadre duquel une journée d'excursion dans la région a également été organisée avec la **participation d'entreprises ligures et françaises pour un échange d'expériences et de bonnes pratiques.**

Les problèmes susmentionnés ont également affecté la création d'un club transfrontalier de produits, qui n'a pas pu être mis en œuvre de la manière envisagée par le projet. Tous les partenaires ont cependant mené des actions de confrontation avec les entreprises du territoire dès la phase d'élaboration des Plans Opérationnels afin de les mettre en mesure de fonctionner en réseau pour la gestion organisée du produit touristique, mais ce n'est que dans le Piémont qu'un pas en avant a été franchi: avec la création du club produit "G.A.L. Mongioie E-Bike Cluster" et avec le développement d'une activité préparatoire à la formation du club produit "Pro-producteurs... d'identité" par la Chambre de Commerce de Cuneo.

En particulier, dans le cadre de cette dernière action, développée pour promouvoir le développement du tourisme dans l'Alta Langa et l'Alta Val Tanaro, après une analyse de l'offre touristique de la zone, une douzaine d'entreprises cunéennes qualifiées ont été sélectionnées et mises en réseau, auxquelles une action d'accompagnement personnalisée a été dédiée, se concentrant sur l'analyse de la situation de l'entreprise, le lien avec le contexte local et promotionnel de la zone et la durabilité environnementale et sociale.

2.3.3 Les groupes cibles atteints

Les cibles impliquées étaient principalement les municipalités, les autorités territoriales et les entreprises touristiques des territoires impliqués à différents niveaux dans les différentes phases de l'élaboration du plan stratégique et du développement des itinéraires touristiques.

Les destinataires finaux, c'est-à-dire les touristes potentiels, ont déjà montré leur intérêt pour le nouveau produit touristique en consultant et en téléchargeant les guides et les outils développés dans le cadre du projet :

- accès à l'e.book de voyage Strada Balcone Piemonte et Strada Balcone Liguria : plus de 450 000 en 2022
- AppStore views of the "Oh My Cote d'Azur" app : 5.446 in the period July - September 2022 and app downloaded par 832 users
- L'application myvizito a été téléchargée par 1256 personnes au milieu de l'année 2022.

2.4 PAYS-CAPABLES

Le projet simple s'est concentré sur le thème de l'éducation et de la formation et a impliqué sept organisations partenaires :

- CMAR Alpes Maritimes (chef de file)
- Ente Turismo Alba Bra Langhe Roero
- CCIAA Cuneo
- CCIAA Riviere di Liguria
- Université Nice Sophia Antipolis
- CCI Nice et Cote d'Azur
- Métropole Nice Côte d'Azur

qui ont travaillé à :

- analyser les besoins par des études
- répondre aux besoins en mettant en place des outils de formation
- capitaliser les besoins en proposant de parcours de professionnalisation entre les territoires.

2.4.1 Les activités réalisées

Le tableau ci-dessous illustre le plan de travail du projet en fonction des actions à mettre en œuvre et des produits à réaliser.

Groupe d'activité	action	Livrables
2. Communication	2.1 Communication globale du projet	2.1.1-1 plan de communication global (1) 2.1.2-1 bilan des actions de communication du projet (1)
	2.2 Communication interne	2.2.1-1 charte graphique (1) 2.2.2-2 réseaux sociaux (type facebook, twitter, pinterest,...) (2) 2.2.3-1 kit de communication (1) 2.2.4-6 communiqués de presse(6)
	2.3 Communication externe	2.3.1-réunion de lancement(1) 2.3.2-réunion de clôture (1) 2.3.3-conférences de presse (2) 2.3.4-insertions média (6) 2.3.5-documents audio/vidéos (3) 2.3.6-événements ou participations à des salons, manifestations existantes(3) 2.3.7-animation des réseau sociaux avec publications(3)

PITER PAYS-SAGES
Rapport d'évaluation final

3. Experimentation pays capables	3.1 Analyse des besoins en formation professionnelle et analyse du marché de la formation à distance	3.1.1-Définition de la méthodologie d'intervention transfrontalière (1) 3.1.2-Étude française de recensement des besoins en formation (1) 3.1.3- Étude italienne de recensement des besoins en formation - notes informatives (1)
	3.2 Mise en place d'une étude autour des nouvelles technologies	3.2.1-Plan stratégique et marketing sur l'adaptation des nouvelles tendances de formation pour nos cibles(1) 3.2.2-1 Étude française de recensement des outils de formations existants et déployés sur le territoire, cette étude visera à définir les nouvelles tendances de formations en présentiel et numérique (type MOOC, SPOC, e-learning,...) (1) 3.2.3- Étude italienne de recensement des outils de formations existants et déployés sur le territoire, cette étude visera à définir les nouvelles tendances de formations en présentiel et numérique (type MOOC, SPOC, e-learning,...) (1)
	3.3 Création de modules de formations transfrontaliers	3.3.1-Meta-module de méthodologie de formation des formateurs professionnels (1) 3.3.2-Module de formation franco-italien en lien avec Pays Aimables : Renouveler la clientèle touristique et redéfinir l'offre touristique, selon une logique de durabilité et de responsabilisation (1) 3.3.3-Module de formation franco-italien en lien avec Pays Ecogétiques : Déclencher un changement d'échelle de la rénovation énergétique du bâti public (1) 3.3.4-Module de formation sur la création d'entreprise (1)
4. Professionalisation Pays Capables	4.1 Création de parcours professionnalisant transfrontaliers pour les chefs d'entreprises & salariés	4.1.1-Stages/ parcours professionnels transfrontaliers pour chefs d'entreprises et salariés , sur les thématiques gastronomie, bâtiment, tourisme, risques... (8)
	4.2 Création de parcours professionnalisant transfrontaliers pour les jeunes & créateurs d'entreprises	4.2.1-Stages/ parcours professionnels transfrontaliers pour les créateurs d'entreprises et les jeunes sur les thématiques gastronomie, bâtiment, tourisme, risques.(6)

2.4.2 Les principaux résultats

Après l'étude des outils de formation, l'analyse des besoins par territoire italien et français et la conception des modules de formation, une série d'interventions de formation (22 sur les 20 prévues) a été mise en œuvre, ce qui représente le cœur et donc le principal résultat du projet.

Les interventions de formation, telles que prévues par le projet, ont couvert trois grands macro-thèmes :

- la construction écologique (en lien avec le projet Pays-Ecogestiques)
- le tourisme (en lien avec le Pays Amables)
- la création d'entreprises et l'innovation

et ont été réalisés de différentes manières : en présence et/ou en ligne, sous la forme d'un cours théorique et/ou pratique traditionnel, sous la forme d'un atelier.

Le tableau ci-dessous résume les interventions de formation mises en œuvre par territoire, par partenaire et par modalité d'intervention..

Région	organisée par	parcours professionnels	mode/période/durée
Piemonte	CCIAA de Cuneo en collaboration avec CFP Cebano Monregalese	Rénovation de bâtiments écologiques et efficacité énergétique	MOC - 2 modules 20 leçons
		Cours sur le design systémique et la conception durable	Avril/Mai 2022 - 18 heures en ligne
		Cours de base sur l'efficacité énergétique et l'écoconstruction	Avril/Mai 2022: - 31 heures (15 heures de théorie + 16 heures de pratique)
		Cours sur la construction et rénovation de bâtiments et d'installation à haut rendement énergétique	6/13/20 Avril 2022 - h. 8-13 e 14-17
	CCIAA de Cuneo en collaboration avec Formont	Cours de formation sur les techniques de jardinage	2 éditions - Avril/Mai 2022 - 31 h (15 théorie + 16 pratique)
		Innovation et valorisation des produits locaux dans la cuisine	- 1er cours : Janvier/Avril 2022 - 3 modules x 22 h (10 théoriques et 12 pratiques) au Complexe Sacra Famiglia à Dogliani et à l'Accademia Alberghiera à Alba. - 2ème cours : 10/11 Mai 2022 - 2 ateliers de cuisine, 6 h x 2

PITER PAYS-SAGES
Rapport d'évaluation final

	CCIAA de Cuneo en collaboration avec Ascomforma Cuneo	Cours de formation sur la gestion d'entreprise et le marketing	Février-Mai 2022 - 1 2h/semaine, tot. 30 (avec lien sur ZOOM)
	CCIAA di Cuneo en collaboration avec Scuola Edile di Cuneo	Techniques de construction des murs en pierres	Décembre 2021-Janvier 2022- 80 heures entre la théorie et la pratique
	CCIAA de Cuneo en collaboration avec SocialFare-Centro per l'Innovazione Sociale di Torino	Accompagnement à l'auto-entrepreneuriat	Décembre 2021-Février 2022 - Ouverture d'un guichet territorial pour les entreprises et les futurs entrepreneurs - rencontres individuelles et ateliers pratiques
	Ente Turismo Alba Bra Langhe Roero	Cours de formation "Paysage et bonnes pratiques" - Promotion et valorisation du paysage de l'Alta Langa	22 Février/8 et 22 Mars 2022 - réunions en ligne
	Ente Turismo Alba Bra Langhe Roero	Atelier "ma'riq" https://marin.visitlmr.it/it	30 Juin, 2 et 3 Juillet 2022
Piemonte et Liguria	CCIAA de Cuneo CCIAA Riviere Lig.	Parcours gestion d'entreprise et marketinga	Table ronde - 6 juin 2022
Liguria	CCIAA Riviere Liguria	B2B sans frontières "Cours pour travailler en France et en Italie pour cadres, dirigeants et employés d'entreprise	Mars-juin 2022 - En ligne et en présence avec visites d'entreprises 59 heures - n° 1 éditions
		L'entreprise sans frontières Cours sur l'entrepreneuriat transfrontalier pour les cadres, les superviseurs et les employés d'entreprise	Mars-Juin 2022 - En ligne et en présence avec visites d'entreprises 59 heures - n° 1 éditions
		Entrepreneur sans frontières Cours sur l'entrepreneuriat transfrontalier pour les salariés, les chômeurs et les entrepreneurs	Mars-Juin 2022 - En ligne et en présence avec visites d'entreprises 59 heures - n° 2 éditions
		Expert en itinéraires touristiques et en tourisme durable "Le tour transfrontalier de la gastronomie et du vin" pour les salariés, les chômeurs et les entrepreneurs	Mars-Juin 2022 - En ligne et en présence avec visites d'entreprises 59 heures - n° 4 éditions
		Expert en tours gastronomiques et vinicoles	Mars-Juin 2022 - En ligne et en présence avec visites d'entreprises

PITER PAYS-SAGES
Rapport d'évaluation final

			9 heures - n° 4 éditions
PACA	CMAR PACA	Atelier de formation « Mieux vendre les matériaux écologiques »	18 Novembre 2021
		Atelier de formation « Bâtiments & rénovation durable	18 Novembre 2021
		Atelier de formation « Pâtisserie Lenôtre	11 Juillet 2022
	CCI Nice et Côte d'Azur avec CSM - Campus Sud des Métiers	Entreprendre et innover dans le Moyen et le Haut- Pays - Tourisme - Gastronomie Risques - Bâtiments	Novembre-Décembre 2021 - 4 jours
	Métropole Nice Côte d'Azur	Gourmandises et gastronomie - La boulangerie et la pâtisserie revisitées	Juin-Juillet 2022 - 3 types d'ateliers

Les activités de formation réalisées se répartissent assez équitablement entre les trois thèmes, en effet 7 ont porté sur la construction écologique, 6 sur la création et le développement d'entreprises et 5 sur le tourisme, dont 3 sur la promotion des produits typiques et de la gastronomie et du vin, auxquels s'ajoutent deux cours sur des thèmes parallèles tels que la gastronomie et le jardinage.

En ce qui concerne la répartition des cours par partenaire, la **Province de Cuneo** a principalement mis en œuvre des cours sur la construction écologique et l'efficacité énergétique (6), un cours sur la promotion des produits locaux typiques, un cours sur le jardinage et trois cours sur l'entrepreneuriat, dont un en collaboration avec la CCIAA Riviere della Liguria. Sur le territoire piémontais, deux autres initiatives liées au tourisme ont été mises en œuvre par l'office du tourisme d'Alba Bra Langhe Roero

La **Chambre de Commerce des Rivières Ligures** a réalisé trois cours sur l'entreprise et deux sur le tourisme et en particulier sur le vin et la gastronomie.

Concernant les partenaires français, la **CMAR Paca** a organisé deux cours sur la construction et un sur la cuisine, la **CCI Nice** a organisé un atelier sur l'entreprise et l'innovation en référence aux thèmes du tourisme, de la gastronomie, des risques et de la construction, et la Métropole Nice Côte d'Azur a organisé un atelier sur la gastronomie.

2.4.3 Les groupes cibles atteints

Les groupes cibles atteints par le projet Pays-Capables, qui correspondent aux bénéficiaires des actions de formation mises en œuvre, en fonction des thèmes abordés, sont les suivants

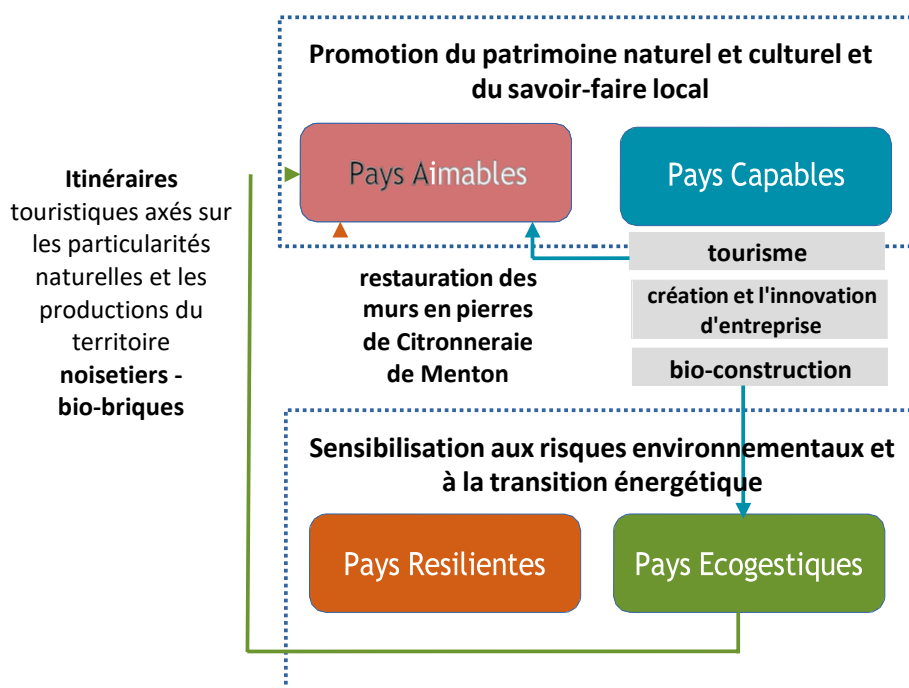
- les chômeurs, les jeunes, les entrepreneurs en herbe
- es micro et petites entreprises (chefs d'entreprise, cadres et employés d'entreprise)
- es professionnels du secteur de la construction

PITER PAYS-SAGES
Rapport d'évaluation final

- les opérateurs de la filière touristique (accueil, restauration, producteurs, opérateurs, guides, consortiums, etc.)
- les journalistes, blogueurs et influenceurs (spécialisés dans le tourisme rural, paysager, gastronomique et viticole)
- les organismes institutionnels (dans le domaine du tourisme rural et paysager).

2.5 SYNERGIES ET LIENS ENTRE LES PROJETS

Le PITER Pays Sages a été élaboré avec l'objectif de **construire un territoire attractif et responsable** par la valorisation durable et compétitive du paysage. C'est pourquoi les quatre projets simples, tout en se concentrant chacun sur son propre thème de mise en œuvre, ont également cherché à créer des synergies entre eux d'un point de vue opérationnel. Le schéma ci-dessous illustre certains de ces liens.



Dans le détail, il convient de souligner que Pays Capables avait précisément pour objectif de fournir une formation technique directement liée aux autres projets simples et était donc naturellement lié à ceux-ci, en particulier à Aimables et Ecogestique comme le montre l'analyse du projet.

Quant aux autres projets, Pays Resilientes et Pays Aimables ont développé des actions de protection et de valorisation du territoire, d'une part par l'entretien et la restauration de certains routes ou sites inclus dans les zones d'intérêt, et d'autre part par l'aménagement d'itinéraires touristiques.

Par exemple, en Ligurie, avec Resilientes, le projet des Cantonieri di Comunità a été lancé, qui a travaillé - et continuera à le faire - pour sauvegarder le territoire de la moyenne vallée de l'Arroscia, dans laquelle se trouve une partie de la Route de balcon développée avec Aimables, tandis qu'à Menton, sur la Côte d'Azur, dans le cadre de Resilientes, a restauré des murs en pierres sur le terrain municipal faisant l'objet d'un projet de création d'une citronneraie et,

PITER PAYS-SAGES
Rapport d'évaluation final

dans le cadre d'Aimables, des ateliers de formation à la construction de murs en pierres sèches et à la taille des agrumes ont été réalisés.

D'autre part, au sein des Pays Ecogestiques et Aimables, le travail effectué sur l'utilisation et la valorisation des matériaux et des ressources locales a conduit, par exemple, à l'expérimentation dans l'Alta Langa de bio-briques à partir de biomasse de noisettes (Ecogestiques), une production locale typique qui a également été valorisée dans le cadre de la Strada Balcone del Piemonte (Aimables).

2.6 FOLLOW-UP ET PERSPECTIVES DE DÉVELOPPEMENT

PITER Pays Sages s'est révélé être un terrain d'expérimentation intéressant et fructueux pour les organisations partenaires, qui ont déjà manifesté leur intérêt pour poursuivre et enrichir leur expérience dans le cadre d'un nouveau projet (à l'exception de la Métropole Nice Côte d'Azur, qui n'a pas encore répondu à l'appel).

La perspective de développement souhaitée par le partenariat est de faire un pas en avant pour capitaliser sur ce qui a été réalisé avec le Pays Sages afin de passer d'une phase plus théorique d'étude et de modélisation à une phase plus concrète et de mise en œuvre, en corrigeant également les erreurs commises.

Par exemple, en ce qui concerne **Pays Ecogestiques**, dans le cadre duquel trois nouveaux outils ont été développés, tels que le " Kit d'information ", le manuel " L'efficacité énergétique des bâtiments publics " et l'" Observatoire de la transition énergétique ", il serait nécessaire - comme l'a observé la CCI Nice Côte d'Azur - de se concentrer plutôt sur la mise en œuvre d'actions de démonstration exemplaires, en mettant l'accent sur les bâtiments historiques. En effet, cette approche pourrait être utilisée pour démontrer par l'exemple comment il est possible de rénover un bâtiment avec un composant intelligent malgré des contraintes importantes, et quels bénéfices réels peuvent être apportés aux utilisateurs du bâtiment, à la zone locale et aux entreprises du secteur. Parallèlement, il serait souhaitable de mettre encore plus l'accent sur les écomateries issues des filières locales.

En ce qui concerne **Pays Resilientes**, il serait nécessaire de travailler à partir de la base pour promouvoir l'application du "Modèle transfrontalier de réponse aux urgences" élaboré dans le cadre du projet et de construire des réseaux et des outils de surveillance, ainsi que d'impliquer davantage la population. Il faudra également concrétiser les engagements pris par la "Table permanente transfrontalière sur la gestion des risques et l'accroissement de la résilience territoriale".

En ce qui concerne le **Pays Aimables**, à partir des documents stratégiques et d'orientation qui ont été mis en œuvre (en particulier le Plan stratégique et les plans opérationnels et la Discipline du produit touristique), il sera nécessaire de travailler pour mettre en œuvre et affiner les propositions touristiques, par exemple également dans l'optique d'un tourisme expérientiel lié aux spécificités du territoire. Dans ce sens, il sera encore plus important de travailler en synergie avec les entreprises et les opérateurs du territoire qui offrent des services d'intérêt pour les touristes, y compris les producteurs de produits typiques, afin d'arriver à la formalisation du réseau d'opérateurs et à la constitution d'un véritable club de produits Pays Sages.

En ce qui concerne **Pays Capables**, il serait intéressant d'accompagner les formations techniques et/ou professionnelles destinées aux professionnels des différents secteurs couverts, aux entreprises et aux jeunes demandeurs d'emploi (telles que celles mises en œuvre

PITER PAYS-SAGES
Rapport d'évaluation final

dans ce projet) par des cours ou des séminaires destinés à la population locale, par exemple sur le thème de la protection du territoire et de l'efficacité énergétique.

Enfin, du point de vue plus général du PITER, deux éléments sont à considérer en vue d'une éventuelle poursuite de l'expérience : d'une part, la possibilité d'inclure également le thème de la cohésion sociale dans le plan stratégique et, d'autre part, la nécessité de lui donner un caractère plus transfrontalier par le biais d'une coopération encore plus intégrée.

3. Conclusions

En dépit des différents problèmes rencontrés, tant externes (l'urgence sanitaire Covid 19 et la tempête Alex dans le Piémont en octobre 2020) qu'internes (la contribution insuffisante du partenaire Métropole Nice Côte d'Azur), le projet Pays Sages a néanmoins produit des résultats appréciables, notamment du point de vue méthodologique et stratégique mais aussi du point de vue plus strictement opérationnel d'actions exemplaires, dont certaines particulièrement intéressantes et centrées sur les besoins et les potentialités du territoire.

Cependant, au-delà des réalisations individuelles des projets simples analysés en détail dans le chapitre 2, une bonne cohésion du partenariat a également émergé positivement, qui, bien que réparti sur une zone peu compacte et avec des caractéristiques très différentes, a été en mesure de travailler sur différents thèmes de manière cohérente.

En ce sens, le succès du projet a été favorisé par les facteurs suivants.

Coopération et travail en commun

Le partenariat a fait l'effort de travailler ensemble et d'apprendre à se connaître, ce qui a conduit à une discussion productive sur différents domaines et entre des zones ayant des caractéristiques différentes. De plus, étant donné qu'il s'agit d'organisations qui ont normalement une vocation territoriale, le projet Pays Sages leur a offert l'opportunité de sortir des logiques localistes et sectorielles et de saisir les liens entre différentes problématiques à aborder avec une approche commune. Un autre élément positif concerne la composition multi-niveaux du partenariat (et des organismes chargés de la mise en œuvre) composé d'une part de collectivités territoriales - les provinces en Italie et les communautés d'agglomération en France - et d'autre part d'organismes œuvrant en faveur des entreprises tels que les chambres de commerce et des métiers ; cette combinaison, qui a permis de lier la dimension publique à celle de l'entreprise, a favorisé la mise en œuvre d'actions concrètes sur le terrain.

Combinaison de différents thèmes

Le Pays Sages a combiné des thématiques plus typiquement techniques (risques environnementaux et efficacité énergétique) avec celles de la promotion et de la valorisation du paysage et du patrimoine local. Cette combinaison est particulièrement intéressante car elle a permis de créer des convergences utiles dans une perspective de développement territorial multisectoriel et intégré (voir en détail la section 2.5 Synergies et liens entre les projets). Bien qu'il ne s'agisse que d'une première étape, il s'agit néanmoins d'une tentative significative de sortir non seulement de la logique localiste, mais aussi de la logique sectorielle,

dans une perspective de progrès économique, social et environnemental.

**Méthodologie
appliquée**

Les expériences pilotes, en particulier celles mises en œuvre dans le cadre des Pays Ecogestiques et des Pays Résilients, constituent en elles-mêmes des bonnes pratiques à diffuser non seulement au niveau local, mais aussi au-delà des frontières. En ce sens, il est intéressant d'exploiter ces expériences comme modèle de diffusion des résultats afin de générer un processus d'imitation et d'encourager la reproductibilité.